

Wandelen ★★★★★

Wandelroute Sint-Pietersberg bij Maastricht, kort

 5.15 km

Maak een afwisselende ommetje over het Plateau en langs de kalkhellingen. Passeer o.a. het fort, de oehoefvallei, hoeve Lichtenberg en de mergelgroeve. Beleef de weelderige, zeldzame natuur en geniet van de vele uitzichten op de Maasvallei en het Jekerdal.

Deze route staat aangegeven met een groen rechthoekje op de wandelpaaltjes. De groene route is ook beschikbaar in de route app van Natuurmonumenten.


Zin om meer te wandelen? Volg dan de rode route van ruim 10 kilometer. Deze staat aangegeven met rode driehoekjes of kun je downloaden in de route app van Natuurmonumenten.

Download de route app [</routes/route-app>]

Bezoekersinformatie

Bereikbaarheid

Parkeerplaats Oog van Sint Pieter

 [Luikerweg 80, 6212 NH Maastricht \(LB\)](#)


 Met de auto 

Parkeer de auto of fiets bij Fort Sint-Pieter.

Praktisch



Châlet Bergrust

 [Luikerweg 71 \[https://maps.google.com/?q=50.8363,5.68547\]](https://maps.google.com/?q=50.8363,5.68547), 6212 NH Maastricht

T 043 - 325 54 21 [tel:043 - 325 54 21]  info@bergrust.com [mailto:info@bergrust.com]

De route

 Startpunt

① Fort Sint Pieter

Je staat hier bij het imposante fort Sint Pieter. Dit fort dateert uit het begin van de 18e eeuw (1701-1702). Het diende als verdediging van de stad Maastricht voor aanvallen vanuit het zuiden. Het fort verloor zijn verdedigingsfunctie na het opheffen van de vesting Maastricht in 1867. In een van de caponnières van het fort is het ticketoffice van Maastricht Underground en tevens infopunt van Natuurmonumenten gevestigd. Loop hier binnen voor informatie of boek je ticket voor een bezoek aan het fort of de gangenstelsels.

Hoogteverschillen

De helling die je net hebt beklommen zegt het al: 'Welkom in Zuid-Limburg' met haar vele hoogteverschillen! Maar laat je niet foppen: de Sint-Pietersberg is eigenlijk geen berg, maar een plateau dat uitgesneden is door de Maas. Aan je voeten strekt de stad Maastricht zich uit.



② Wijn en worm

Vanaf een bankje kijk je uit over het Jekerdal. In de verte ligt de witte Apostelhoeve met haar wijnvelden. De Apostelhoeve produceert (lekkere) Limburgse wijn. Door het Jekerdal stroomt de Jeker. Speur het landschap af naar deze kronkelende beek, die vroeger ook wel Worm genoemd werd. En inderdaad, vanuit de lucht, heeft de Jeker wel wat weg van dit kronkelige beestje.



③ Bijzondere planten en vlinders

Het plateau is heel bijzonder. Het herbergt zeldzaam heischraal grasland waar vele bijzondere planten groeien, zoals grote en kleine tijm, kleine pimperl en kandelaartje. In de lente en zomer zie je hier ook tientallen vlinders, zoals het icarusblauwtje van bloem naar bloem fladderen. Om dit zeldzame bloemrijke grasland te behouden beheert Natuurmonumenten dit plateau zorgvuldig. Zo hooien we het grasland en grazen er mergellandschappen om er voor te zorgen dat het plateau mooi open blijft.



④ Oehoevallei

Speur door de verrekijker van de Kiekoet in de Oehoevallei naar de oehoe die hier in de lente broedt. De oehoe is de grootste uilensoort ter wereld. Zijn naam dankt hij aan zijn roep. Als je geluk hebt zie je nog meer dieren. Ook de vos of een ree komen wel eens een kijkje nemen.



⑤ Op de top

Vanaf het plateau zie je aan de ene kant de mergelgroeve van de voormalige ENCI. Aan de andere kant kijk je uit over het Maasdal.

6 Uitzicht op de Maas

Bij dit punt heb je een weids uitzicht over de Maas. Het gebouw dat je hier ziet, is hoeve Zonneberg. Deze hoeve is een rijksmonument uit mergel opgetrokken en het woonhuis dateert uit 1873. Het monument is in privé bezit en staat op grond van Natuurmonumenten.

De open ruimte tussen Maas en Sint Pieter is zeer nuttig voor de migratie van vlinders. De Sint-Pietersberg is daardoor een waar vlinderparadijs! Zo komt hier onder meer de zeldzame sleedoornpage voor. Natuurmonumenten zorgt met het snoeien van de sleedoorn voor verjonging van deze struik. De vlinder kan dan haar eitjes op de plant leggen. Er zijn meer vlinders die hun eitjes maar op één bepaalde plant leggen. Die plant noemen we de waardplant.



7 Op weg naar Lichtenberg

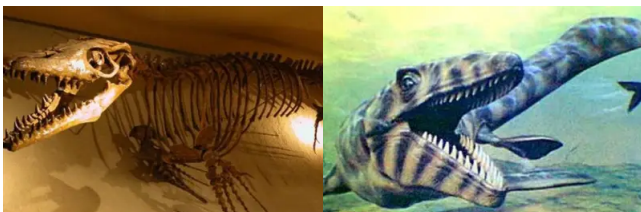
Doordat water kalk oplost, ontstaan in kalkgebieden vaak grillige vormen. Langs de weg naar Hoeve Lichtenberg vind je zogenaamde dolines, trechtvormige gaten. De gaten kunnen tientallen meters diep worden, omdat ondergrondse holten kunnen instorten, zodat aan de oppervlakte het gat groter wordt. Zulke gaten noemen we dolines of orgelpijpen. Geniet hier in de lente en zomer ook van de vele bloemen en planten, zoals de aronskelk en gele dovenetel.



8 Groeve

In de groeve werd vanaf 1926 door de ENCI mergel gewonnen en was een belangrijke werkgever voor de Maastrichtenaren. De kalk uit de groeve was een belangrijke grondstof voor de cementproductie.

In de groeve zijn, tijdens de bedrijfsvoering van de ENCI, grote aantallen fossielen gevonden, waaronder een aantal Mosasaurussen. Sinds 2018 is de mergelwinning in de groeve gestopt en wordt het gebied klaargemaakt voor natuur en recreatief gebruik. Vanaf 2020 is Natuurmonumenten hier begonnen met het ontwikkelen van een nieuw uniek natuurgebied.



9 Hoeve Lichtenberg

De fraaie toegangspoort leidt naar het binnenplein van Hoeve Lichtenberg, met de vakantiewoning. Onder deze fraaie carréboerderij liggen nog fundamenten uit de 12de eeuw. Hoeve Lichtenberg is een verbastering van het woord "Hoeve Lochtenborg" oftewel hooggelegen kasteel. De kasteeltoren van Hoeve Lichtenberg is een van de oudst nog zichtbare kasteelrestanten van Nederland. Door twee oorlogen en een brand is het kasteel diverse malen volledig verwoest, alleen de toren heeft het telkens overleefd.

In de 17de eeuw is op de fundamenten van het kasteel een gesloten hoeve heropgebouwd. In het oorspronkelijke woonhuis van die hoeve bevindt zich vandaag de dag de vakantiewoning Hoeve Lichtenberg. Je kunt de vakantiewoning boeken via Beaujean Vacances [[/natuurgebieden/sint-pietersberg/route/www.geuldal.com](https://natuurgebieden/sint-pietersberg/route/www.geuldal.com)].



10 Holle wegen

Holle wegen zijn karakteristiek voor het Zuid-Limburgse landschap. Het is een typisch cultuurhistorisch kenmerk, ontstaan door oud agrarisch gebruik. De wegen zijn ingesleten door de regen en door de vele wagens, paarden en wandelaars die hier de heuvels op en af gingen. Aan weerszijden van dit pad vind je ook weer de dolines. In het voorjaar bedekt de bosanemoon hier de bodem.



11 Even pauzeren?

Vroeger stond hier een klooster van de Paters Franciscanen. Dat de paters wisten wat mooi was, kan niemand ontkennen, want vanaf deze locatie heb je prachtig uitzicht over de Maas en het Maasdal. Nu kun je bij Buitengoed Slavante even heerlijk pauzeren en genieten van een heerlijke kop koffie en een stuk Limburgse vlaai.



12 Rembrandt in Limburg

Verstopt in de mergelwand onder het bos ligt de Kluis van Slavante, een voormalige kluisenaarswoning. Natuurmonumenten houdt de mergelwand open, zodat bijzondere plantjes, zoals zonneroosje, tijm en tengere veldmuur zonlicht krijgen om te groeien. Op Sint-Pietersberg lag ook nog een andere 'kluis': de voormalige rijksbewaarplaats voor kunstschatten. In de onderaardse kalksteengroeven van Sint-Pietersberg lagen in de Tweede Wereldoorlog belangrijke kunstwerken: verstopt voor de Duitsers. Deze kluis lag in het noordelijk gangenstelsel. Tussen de bijna 800 kunstwerken die hier lagen, bevond zich één van de beroemdste schilderijen ter wereld: de Nachtwacht van Rembrandt! De grot was speciaal ingericht voor de schilderijen, zelfs de temperatuur werd er geregeld.



13 Geelgors en Tjiftjaf

De vogel die je nu op de app hoort, is de geelgors. Daarna hoor je de eerste noten van Beethovens 5e symfonie. Waar zou hij zijn inspiratie vandaan hebben gehaald? Vanaf de picknickbanken heb je een prachtig vergezicht over de Maas. In de verte zie je de kerk van Oud Sint Pieter, de Sint-Janskerk en de Basiliek van Sint-Servaas.

Op deze heuvels grazen schapen, zodat de bijzondere bloemen en planten op de berg niet door het gras worden overwoekerd. Als je om je heen kijkt, zie je meidoornhagen, waar veel vogels een plekje vinden. Naast de geelgors leven hier ook zangvogels, zoals de tjif-tjaf en de fitis.



14 Stinkende gouwe

Achter het rode bankje, groeit een mooie bosje met bijzondere planten zoals stinkende gouwe, bosanemoon en robertskruid. Deze veelzijdigheid aan planten trekt dieren aan zoals de das. Vroeger werd het sap van deze plant gebruikt tegen wratten. Ook was het goudkleurige sap één van de ingrediënten voor de steen der wijzen. Met deze steen zou je lood in goud kunnen veranderen!



15 Einde van de wandelroute

Je bent bijna aan het einde van de wandelroute. Geniet nog eenmaal van het uitzicht of stap nog even binnen bij Chalet Bergrust of Brasserie Monte Nova. Geniet daar onder het genot van een lekker speciaalbier of een goede kop koffie nog even na van je wandeling.



